

Toebehoren voor ETICS: nut van voorgecomprimeerde afdichtingsbanden

Zoals blijkt uit de aanbevelingen van het WTCB met betrekking tot ETICS met bepleistering ⁽¹⁾ en met harde bekledingen ⁽²⁾ is een goede waterdichtheid tussen het ETICS en de omliggende elementen essentieel. Er moet dan ook bijzondere aandacht besteed worden aan de uitvoering van de voorgecomprimeerde afdichtingsbanden. We stellen echter nog te vaak vast dat deze uiterst belangrijke toebehoren niet naar behoren geplaatst worden.

Y. Grégoire, ir., verantwoordelijke sectorale publicaties, afdeling Publicaties en documentatie, WTCB

De aansluiting tussen het ETICS en de andere gebouwelementen (bv. het schrijnwerk en de vensterdorpels) moet waterdicht zijn. Hiervoor kan men gebruikmaken van een **flexibele, zelfklevende band op basis van een met hars geïmpregneerd schuim**. Dergelijke voorgecomprimeerde afdichtingsbanden, vaak ook zwelbanden genoemd, zijn verkrijgbaar in rollen en nemen na hun plaatsing langzamerhand toe in volume. De door de fabrikant aangegeven maximale dikte mag hierbij evenwel niet overschreden worden. Indien dit wel gebeurt, zou de waterdichtheid immers in het gedrang kunnen komen.

Dit type band moet niet alleen over een toereikende mechanische sterkte beschikken, maar moet ook:

- waterdicht zijn tot een bepaalde druk (doorgaans 600 Pa)
- waterdampdoorlatend zijn ($\mu_d \leq 0,5$ m)
- bestand zijn tegen extreme temperaturen (-30 °C tot +90 °C)
- over een lage warmtegeleidbaarheid beschikken ($\lambda \pm 0,05$ W/m.K).

We willen erop wijzen dat de afdichtingsband in geen geval in contact mag komen met oplosmiddelen of chemische producten.

Het materiaal moet gekozen en uitgevoerd worden volgens de voorschriften en de technische informatie van de fabrikant of – beter nog – uit de **technische goedkeuring van het systeem**. Zo moet men bij de keuze van de afdichtingsband nagaan of de dikte ervan aangepast is aan de af te dichten ruimte. Om de totale lengte van de band te bepalen, moet men per op te voegen meter 10 mm bijrekenen.

Nadat men de beschermingsfolie voorzichtig verwijderd heeft, moet men de afdichtingsband op een droge ondergrond aanbrengen die vrijgemaakt is van vet, stof of elk ander element dat de hechting in het gedrang zou kunnen brengen. Ter hoogte van de onderbrekingen moet men erop toezien dat de **randen van de twee banden nauw aansluiten** om de continuïteit van de waterdichtheid te waarborgen (dat is trouwens de reden waarom men per meter 10 mm moet bijrekenen).

Het isolatiemateriaal moet zo geplaatst worden dat de afdichtingsband stevig tussen deze isolatie en de ondergrond geklemd kan worden (zie afbeelding 1). Om de



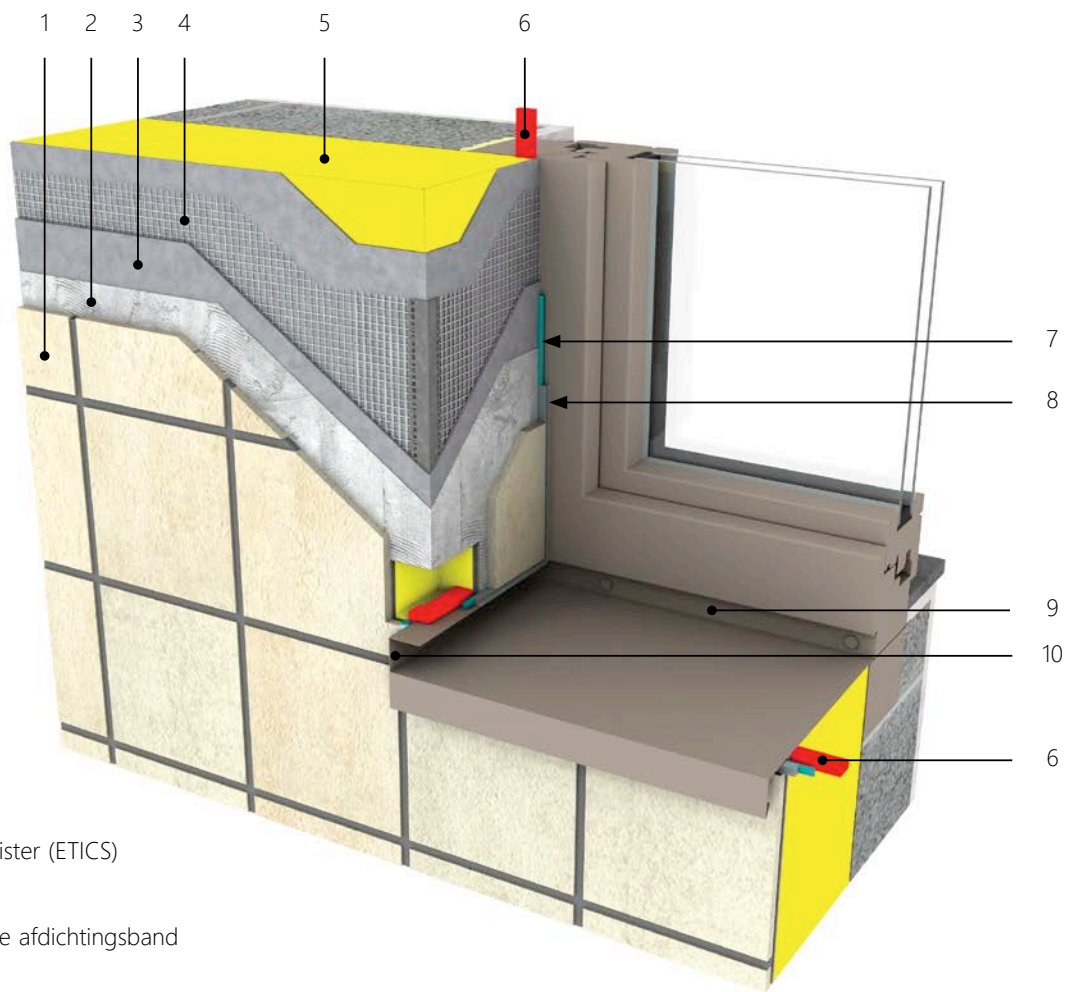
1 | Waterdicht maken van een vensterdorpel door middel van voorgecomprimeerde afdichtingsbanden.

⁽¹⁾ Zie TV 257.

⁽²⁾ Zie de WTCB-Dossiers 2015/4.15.




2 | Plaatsing van voor-gecomprimeerde afdichtingsbanden ter hoogte van een venster en zijn metalen dorpel.



1. Harde bekleding
2. Tegellijm
3. Gewapend grondpleister (ETICS)
4. Wapeningsnet
5. Isolatiemateriaal
6. Voorgecomprimeerde afdichtingsband
7. Rugvulling
8. Soepele voeg
9. Opstand aan de achterkant (hiel)
10. Zijdelingse opstand

waterdichtheid van de aansluiting tussen het ETICS en de omliggende elementen te waarborgen, moet de afdichtingsband correct samengedrukt worden en ter hoogte van de afwerking van het isolatiemateriaal gecombineerd worden met een soepele voeg (zie afbeelding 2).

Een slechte uitvoering van de afdichtingsband (zie afbeelding 3) zou aanleiding kunnen geven tot **waterinfiltraties** die op hun beurt andere problemen met zich mee kunnen brengen (bv. beschadiging van de binnenafwerking en van gevoelige materialen of biologische aantasting).

Bij de uitvoering van een ETICS is het dus essentieel dat de afdichtingsbanden correct geplaatst worden. 

Dit artikel werd opgesteld in het kader van het project ETICSiv 'Doorgedreven implementatie van innovaties binnen ETICS met harde bekledingen', gesubsidieerd door het VLAIO.



3 | Gebrekkige plaatsing van de voorgecomprimeerde afdichtingsbanden: afwezigheid van een band aan de aansluiting tussen het isolatiemateriaal en de vensterdorpel en onjuiste afsnijding van het isolatiemateriaal.